

そらとつちとみどりの会話

安心のネットワーク
NOSAI
香川県農業共済組合

NOSAI かがわ

ノーサイ

2026
新年号
vol.69



表紙の続きは11ページ

特集 お米を未来へ



ドローンの点検をする秋山代表と秋山功樹さん

穂の里の組合員（写真後列中央が秋山代表、同左から2人目が長岡さん、前列右が秋山功樹さん）

後継者育成

集落営農で農地を守る

観音寺市杵田町 穂の里営農組合

観音寺市杵田町で集落営農に取り組む「穂の里営農組合」は組合員12人、平成31年1月設立。農業機械の大型化やドローン（小型無人機）防除で、作業時間を短縮する。代表の秋山敏弘さん（71）は、「毎年増え続ける管理農地を維持管理するため、徹底した作業の効率化を進めています」と話す。作業の効率化を支える一つは、構成員らの役割分担だ。若手は機動力と技術が必要な機械作業を、ベテランは長年の経験が生きる栽培管理を担当する。

同営農組合が管理する農地は8畝で、米麦中心に経営する。組合では、個人所有のトラクターやコンバインを徐々に組合所有に買い替え、大型化している。

農業機械のオペレーターは、現在4人。ドローン操作など、中心

的な役割を担うのは秋山功樹さん（45）で、若手オペレーターの指導役も務める。「自分が教わってきた技術を次の世代に伝えていき、農業基盤を確立させたい」と秋山さん。

今年5月からオペレーターで加わった長岡裕介さん（29）は「田植機の操作からスタートしたが、今はさまざまな機械にチャレンジし、少しでも早く技術を身につけたい」と意気込む。

高齢化や担い手不足の影響で、農地の遊休化や耕作放棄地が増え続ける中、秋山代表は「先人から受け継いだ農地は、地域の者で守っていきたい」と話す。同組合では法人化を視野に入れ、効率的な営農継続を目指す。

▽経営Ⅱ水稲3・8畝、小麦5・5畝

特集 お米を未来へ

異常気象や農業者の高齢化で、米を取り巻く環境が厳しさを増す中、米で地域農業を支える農業者と、栽培農家の経営を守る水稲共済を紹介しします。

新年のごあいさつ



香川県農業共済組合 組合長理事 近藤賢司

未来を見据えた組合運営を

新年あけましておめでとうございます。組合員の皆さまにおかれましては、健やかに令和8年をお迎えのことと心からお慶び申し上げます。

令和7年は台風の影響が少ない年でした。しかし、統計開始以来最も早い梅雨明けや、毎年続く猛暑など、異常気象で米、麦、果樹の品質低下や干害、鳥獣害、虫害、風水害、土壌湿潤害などの被害が出ています。組合では迅速な事務処理を徹底し、共済金の早期支払いに努めているところです。

昨年は、基礎組織構成員と役員の改選年でした。新たに評価委員会や共済部長などを引き受けていただいた方々には、心からお礼申し上げますとともに、任期の3年間、共に知恵を出し合い、未来の

農業を支える組合運営体制を築きたいと存じます。引き続きのご協力、ご支援をお願い申し上げます。

組合組織体制では、4月1日から中讃支所と中讃家畜診療所が、丸亀市綾歌町の新事務所で業務を始めています。次世代に向けた農業支援の拠点として、より一層活用してまいりますので、近くにお越しの際は、どうかお気軽にお立ち寄りください。

農政では、新たな「食料・農業・農村基本計画」が策定され、自然災害などに備える重要な施策として、農業保険の普及推進を図ると明記されています。組合では引き続き農業保険の重要性を啓発し、組合員サービスの維持・向上を図り、農業経営を安定させ次世代につなぐため、持続可能な農業生産基盤の確立に努めてまいります。

結びに、本年は午年（うまどし）です。すべてがうまくいきますよう、また、組合員の皆さまにとって幸多い年になりますよう、心からお祈り申し上げ新年のあいさついたします。

本年も
よろしく
お願い
申し上げます

組合長理事	近藤 賢司
副組合長理事	富木 好正
理事	佃 和幸
代表監事	間嶋 亨
監事	高坂 修
	久保 裕二
	長尾 一
	須佐美純一
	溝縁 康徳
	石橋 満
	鈴木 勉
	石井 宏昭
	大西 基啓
	丸尾 良一
	川下 肇
	池田 明彦
	國村 年

再生二期作

おいしい米の収量アップに挑戦

東かがわ市 定住 英樹さん 61歳

米不足で市場価格が高騰した令和7年、初めて再生二期作に取り組んだ定住英樹さん。米作付面積5・1畧の約3割、1・6畧から2・1畧を収穫した。

定住さんは「多くの気づきがあり、苦勞と思わなかった。消費者の一助となるよう生産量を増やしたい」と話す。

「令和の米騒動」で、一躍注目が高まった再生二期作。全国では令和5年頃から試験がされている。定住さんは、一足早く再生二期作に取り組んでいた農家から、「手間もかからず、一期作目に近い品質の米が収穫できる」と聞き、挑戦を決めた。

栽培は8月、「コシヒカリ」一期作目を収穫した後、尿素肥料を10㍓当たり20㍓追肥する。一期作目と同様な水管理で二期作目を果たせ、2カ月後の10月に収穫した。収量は、一期作目480㍓に対し二期作目120㍓と大幅に減少したが、品質面では、8月に収穫する一期作目に比べ高温の影響を受けにくく、透明で白未熟粒が少なかった。



田植式であいさつをする山田さん。「式典や表敬訪問は緊張しました」



田の周囲に竹矢来を組む関係者



ぬきほしき 抜穂式参加者ら（献穀田の写真は全て高松市提供）

献穀田・農業体験

農業の楽しさ次世代へ

高松市下田井町 山田 憲一さん 68歳

食味では、低い方がおいしいといわれるタンパク質含有量が、一期作目より約2%上昇した。取引引きする飲食店に試食してもらったところ「味に違いは感じられず、お客さまに提供しても問題は無い」と評価されたものの、「納得できる品質ではなかった」と振り返る。

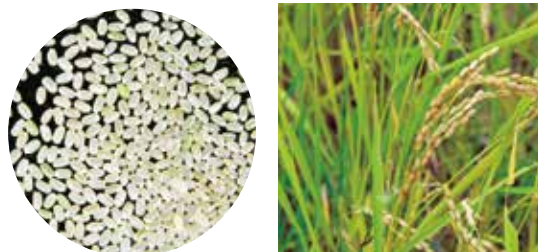
また、一期作目のコンバイン収穫で地面が沈んだ場所は生育が遅

れるなど、栽培面でも課題が見つかった。

「品質の良い米の収穫量を増やすため仲間と情報共有し、今年も挑戦したい」

▽経営Ⅱ水稲5・1畧（特別栽培米3・5畧、再生二期作1・6畧）、原生生シタケ6千本

※温暖化で水稻の作付期間が延びていることを利用し、1回の田植えで2回米を収穫する多収技術。



二期作目のコシヒカリ（右：JA香川県東讃営農センター提供）



「おいしい米を多くの人に食べてほしい」

令和7年の新嘗祭献穀田奉納者として、品種「あきさかり」を皇居に献納した山田憲一さん（水稻栽培歴14年）。「絶対に失敗できないプレッシャーがありました、周囲の人々からの応援がうれしく、やってよかったです」と振り返る。

栽培では品質の良い米を作るため管理を徹底。毎日かかさず様子を見て、水管理やカメムシの防除、追肥を行った。その結果、約2㍓の田で乳白米が少なくなきれいな米を90㍓収穫できた。

献穀者に選ばれる条件は、60歳以上で後継者がいることや、地域貢献の実績があることなどが挙げられる。高松市の担当者は「農業委員などを務め、農業体験を指導する山田さんは献穀者として適任」と思い、お願いしました」と話す。

若い世代にきつかけを

川添地区では、20年前から小学生への農業体験が行われ、山田さんは5年前から携わる。内容は学年で異なり、5年生は田植えと稲刈りを体験。収穫した米は精米し各家庭で食べる。



会社名「楽農生活」には「楽しく農業を」という意味が込められている

「育てて収穫し、食べるまでを経験することで、食べ物のありがたさや農業の楽しさを伝えていきます。体験を通して農業に興味を持ってほしいです」

また、5年10月、山田さんら3人で会社を立ち上げ、水稻12畧、麦28畧、ブロッコリー50畧を栽培する。「生産管理を徹底し、3年間で受託面積50畧、売上高8千万円が目標です。社員も増やしたい」と意気込む。

▽経営Ⅱ二条大麦2・3畧、作業受託31畧

株式会社
楽農生活

水稲共済

現地調査から客観的なデータによる損害評価へ

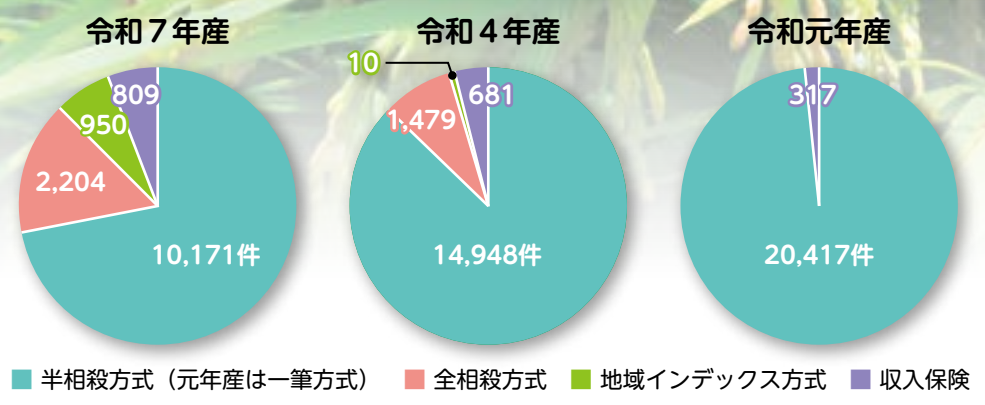
水稲の共済加入者の大半が、「半相殺方式」を選択しています。しかし、農業者の減少や高齢化で、損害評価員の確保や、現地調査での損害評価が困難になっています。

これを踏まえ、組合ではJA等への出荷実績など客観的な数値で収穫量を確認できる農業者には「全相殺方式」へ、それ以外の農業者には「地域インデックス方式」への移行をご案内しています。

下表を参考に、制度をご理解のうえ、ご自身に合った加入方式への移行をお願いします。

農業保険の方式別
加入件数の推移

令和元年産から7年産にかけて、全相殺方式や地域インデックス方式への移行が増えています。



各方式には下記の特例・特約を付帯しています

耕地単位の大きな災害に対応

耕地単位で**収穫皆無**や基準収穫量の**5割以上減収**が認められたときに、共済金をお支払いします。

一筆全損 特例

収穫皆無（全損）となった耕地がある場合、**7割部分**をお支払いします。

※各方式において、最高補償割合で加入し、本人の責によらない場合に限りします。

一筆半損 特約

半分以上収穫できなかった耕地がある場合、**5割減収**とみなし、2割部分をお支払いします。

※各方式において、最高補償割合で加入し、本人の責によらない場合に限りします。

各方式の比較表

※掛金等は10a当たりで、基準収穫量500kg、kg当たり共済金額が200円の場合

加入方式	全相殺方式	地域インデックス方式	半相殺方式
ポイント	外部の出荷データという客観的な数字による判断ができる。 自身の収穫量に合わせた補償が受けられる。	他方式より掛金が安い。 国の統計データという客観的な数字により評価できる。	農家別に、耕地ごとの減収量をもとに補償できる。
加入資格者	JAカントリーエレベーター等で全量乾燥調製している農業者	全ての農業者	全ての農業者
収量の確認方法	JAカントリーエレベーター等の乾燥調製数量	国が発表する市町地域別の統計単収	損害評価会委員等が現地調査した減収量
最高補償割合	9割	9割	8割
補償金額	90,000円	90,000円	80,000円
農家負担掛金等 (目安)	460円	250円	310円

加入申込が始まります

令和8年産水稲共済の加入申し込みは、3月から始まります。

お手元に「水稲共済加入申込書」が届きましたら、記載内容をよくご確認のうえ、必要事項をご記入ください。申込書は提出期限までにご提出をお願いします。

毎年、各地で集中豪雨や台風など、甚大な自然災害が発生しています。香川県も無関係ではありません。水稲共済に加入し、リスクに備えましょう。

連絡先

東部支所 ☎0879-43-4121

高松支所 ☎087-888-1146

小豆出張所 ☎0879-62-0694

中讃支所 ☎0877-35-7735

三豊支所 ☎0875-25-2482

**被害申告は
収穫前に**

全ての方式で、被害が発生した際は、事故発生通知が必要です。

全相殺方式と地域インデックス方式はデータによる評価を行います。被害があった場合は、収穫前に必ず申告を行ってください。

補償割合を下回った場合であっても、収穫前の申告がなければ、支払対象とすることができません。

支払対象となる被害は、風水害・干害などの気象上の災害、病害、虫害、獣害、鳥害、火災等です。

土壌診断を活用して、 作物の品質・収量の向上を目指しましょう！

講師：中西 充なかにし みつる 香川県農業経営課農業革新支援センター

土壌診断で土壌の化学性を把握し、次作の施肥設計に生かすことは、作物の品質や収量の改善につながります。また、適切な肥料の施用で、環境への負荷やコストの低減が可能となります。

対象農地の過去の施肥設計や収量・品質などの結果を記録しておく、次作の施肥設計を立てる際に大変役立ちます。

土壌診断を行う際、採取した土壌の中に肥料などが含まれていたり、偶然成分が多い場所や少ない場所を採取したりすると、偏った診断結果となるため注意が必要です。

過去の記録と土壌診断結果を基に施肥設計を立て、品質・収量の向上を目指しましょう。

土壌診断のための正しい土壌の採取方法

- 1 土壌を採る時期は、肥料や堆肥を施用する前にしましょう。
- 2 表層の土壌を避け、残った肥料などの影響がないようにします (図1)。
- 3 次に、作土層をイメージして、深さ10～15センチ程度の土壌を採取します (図2)。
- 4 農地の1カ所だけからではなく、5カ所以上から採取するようにしましょう (図3)。

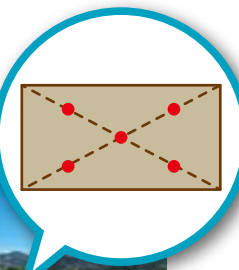
(図1)



(図2)



(図3)



現金集金は原則禁止

組合では、組合員の皆さまからお預かりする共済掛金などについて、農林水産省からの指導に基づき現金納入の取り扱いを原則禁止しています。現在、皆さまのご協力で掛金納入件数の99・2%が口座振替です。

コンプライアンス（法令等順守）の一環で、共済掛金などの納入また共済金のお支払いは口座取引への変更をお願いいたします。やむを得ず口座を登録できない方は、建物共済と農機具共済に限り、組合から送付する払込票（コンビニエンスストア用）でお支払いができます。

口座登録や加入者の名義変更などは、最寄りの支所までご連絡ください。

令和7年度農業共済功績者表彰

5人を表彰

公益社団法人全国農業共済協会長が表彰する「農業共済功績者表彰」に、本県から5人が表彰されました。受賞者は次のとおり（敬称略）。

基礎組織関係者

- 山下 敏 樹（さぬき市）
- 時岡 博 美（高松市）
- 内田 久 夫（丸亀市）
- 中矢 彰 視（三豊市）
- 射 場 洋（綾川町）

第24回臨時総代会

全議案承認される



議長を務める
よこがわ しげゆき
横川 重行 総代（丸亀市）

令和7年12月10日、第24回臨時総代会を開催し、提出した全議案、原案通り承認されました。

《提出議案》

第1号議案▼定款の一部改正について

事務所掲示板による公告を、組合公式ホームページでのインターネット公告に変更。刑法改正に伴い、香川県農業共済組合総代選挙規程および役員選任規程の一部改正

第2号議案▼事業規程の一部改正について

農作物、果樹、畑作物共済金支払額、減収量などの公告を廃止、農機具共済の共済金額の上限を3千万円に引き上げなど

第3号議案▼役員候補欠選任について

欠員になっていた中讃区域理事に溝縁徳氏を選任

附帯決議

軽微な修正事項の理事会一任

果樹共済

11月25日に共済金をお支払い

令和7年産ももは、梅雨明け以

役員人事

中讃区域理事に溝縁氏就任

令和7年12月10日付で、溝縁徳氏（綾川町）が理事に就任しました。任期は

10年6月3日まで。



干害で小玉となったもも

降の異常な高温、少雨の影響で干害が発生した園地もありました。

樹種	もも (半相殺減収総合一般方式)
支払戸数	9戸
支払共済金	597,510円

職員人事

退職

10月31日付 弘田利恵（中央家畜診療所東部分室）

12月31日付 樫村守（本所総務部総務課）▽宮本俊祐（高松支所小豆出張所）▽藤田和佑（中央家畜診療所）

組合の主な動き	2月	3月	4月
	12日 損害評価会大豆共済部会 17日 損害評価会かき共済部会 24日 第4回コンプライアンス委員会	10日 損害評価会かんきつ共済部会 12日 損害評価会水稲共済部会 17日 第4回余剰金運用管理委員会、第6回理事会 30日 第25回臨時総代会	20日 監事会、決算監査 22日 第1回コンプライアンス委員会

※行事日程は変更になる場合があります。



共済部長歴4年

高松市田村町 **林田 英樹**さん 63歳

37年前にカスタムナイフ製作を始め、ナイフに彫刻を施すナイフ作家として活動しています。

これまで鋼やシルバー、革などさまざまな素材の加工技術を身に付けてきました。ナイフの形を切り出したり、ハンドルやケースを作ったり、焼入れ以外の工程は全て自分で行っています。カスタムナイフの展示会「J K G ナイフショー」では、2回日本一になりました。

これからも手間を惜しまず、高いクオリティを求めています。



林田さんがこれまでに手掛けた作品



細かい彫刻が施されている

表紙の続き 金時ニンジンの産地を守る

金時ニンジンやブロッコリーなどの野菜を11ヶ栽培し県内外に出荷する、有限会社香川農園（坂出市大屋富町）。取締役の香川良太郎さん（37歳、表紙写真右から3人目）は、「環境に配慮した持続可能な農業の確立と、名産品の作り手確保に力を入れています」と話します。坂出市は金時ニンジンの一大産地ですが、生産者は年々減少しています。同社は近隣の農業者と協力し、高齢で離農した人の農地を引き継ぎ、作付面積を維持します。また、栽培では主に有機肥料を使い、農薬や化学肥料の使用量を減らします。



「正月を彩る金時ニンジン」を皆さんのもとにお届けしたいです」

づくりの力を入れています。「持続可能な農業には、人が欠かせません」
今後は、ブロッコリーを中心に経営面積と栽培品目、両方を増やすことを目指しています。

撮影：北村写真事務所 北村修一氏

農業共済新聞を読んでみませんか

NOSA I の機関紙「農業共済新聞」は週1回の発行で、1年間の購読料は5,520円（1紙当たり約117円）です。

2カ月間、無料で「お試し読み」もできます。



NOSA I クイズ

NOSA I かがわ69号からの問題です。次の質問にお答えください。

Q 再生〇〇〇とは、1回の田植えで米を2回収穫する技術のことです。〇に入る言葉をお答えください。

A 再生〇〇〇

※ヒントは4ページ

応募の宛先 〒761-8083 高松市三名町東原5番地6
香川県農業共済組合 NOSA I クイズ係

応募締め切り 令和8年3月19日（木）消印有効

当選者発表 令和8年8月発行予定の71号で発表

郵便はがきに、①クイズの答え ②郵便番号 ③住所 ④氏名（ふりがな） ⑤年齢 ⑥電話番号 ⑦NOSA I や広報紙への意見、感想、質問 ⑧加入時等の粗品でタオルをお渡ししていますが、その他にもらったうれしい粗品があれば教えてくださいなどをご記入のうえ、ご応募ください。

※応募によって得られた個人情報は、賞品の発送と今後の広報紙作成の参考意見とする以外の目的に利用しません。※はがきの料金不足がないようご注意ください。

第67号 当選者発表

【当選者】「ゆら早生みかん」5kgをお届けしました。

答え 》》 9回

泉文江さん（東かがわ市）、三原芳裕さん（三木町）、佐々木文子さん（高松市）、三谷真世さん（丸亀市）、樋口信子さん（多度津町）、喜田栄子さん（三豊市）、藤川武子さん（観音寺市）

読者の声

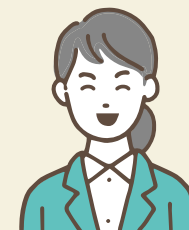
おうちはん、とても助かっています。孫たちの「おいしい」という声を聞くために作ります。（さぬき市 女性 73歳）

エダマメの育苗に紙製ポットが便利なることを知りました。プラスチックのポットを使っていたので、育苗や移植で根を傷めない工夫が必要でした。（三豊市 男性 76歳）

今年、共済部長が当たり、頑張っています。任意共済事業推進協議会で、小損害実損てん補特約を知りました。（高松市 女性 72歳）

水稻共済の特約について、勉強になりました。（高松市 男性 57歳）

たくさんの
お便りをいただき、
ありがとうございました！



わが家は米作りのみですが、いろいろな野菜を作っているのを見て元気をもらえます。家庭菜園でロマネスコ、ブロッコリー、レタスなどを作り始めました。（善通寺市 女性 70歳）

農業は若い女性は一歩が踏み出せないと思いますが、森江さんは関心がありご両親とともに経営したいとのこと、すごく頼もしいと思いました。（坂出市 男性 75歳）

土地改良事業では場整備工事を受注しました。農家の人たちのためにいい仕事をしたいです。（観音寺市 男性 64歳）

和三盆は食べるととても元気が出て、子どものころからの懐かしい味がします。大好きです。（高松市 女性 73歳）



セロリのピリ辛ピクルス



材料 (4人分)

- セロリ…………… 3本
- 金時ニンジン…………… 50g
- ニンニク…………… 1/2片
- オリーブオイル… 大さじ2
- レモン…………… 約1.5個
- 塩 (塩みがき用)… 小さじ1/2

ピクルス液

とうばんじゃん

- 豆板醤…………… 小さじ1
- 水…………… 大さじ2
- レモン汁…………… 大さじ3
- 酢…………… 大さじ3
- グラニュー糖… 大さじ4
- 塩…………… 小さじ1

今回の食材

セロリ (ミニセリー)

食物繊維が多く、腸内環境を整えるのに効果的です。茎だけでなく葉も栄養豊富で、香りは気持ちを落ち着かせる作用を持ちます。

料理紹介者

香川県食農アドバイザー
やまなか みきこ
山中 美妃子さん
ジュヌヴィエール料理教室主宰



ヒトコト★POINT

爽やかなセロリの香りと食感に、レモンの酸味と豆板醤の辛みを加えた、くせになる味のピクルスです。

作り方



セロリは筋をピーラーで薄く取り、繊維を断つように薄切りにする。



金時ニンジンは千切りに、ニンニクはつぶしておく。



レモンの皮に塩をまぶしてみがき、水洗いする。皮を薄くむき千切りにする。実はピクルス液用に果汁を搾る。



フライパンにオリーブオイルを入れ、①②を炒める。ピクルス液の材料を加え、グラニュー糖が溶けたら火を止める。盛り付けてレモンの皮を添える。

スマートフォンで
ホームページが
見やすくなりました

ぜひアクセス
してください！



発行 香川県農業共済組合

編集 本所総務部総務課

〒761-8083 高松市三名町東原5番地6

TEL:087-888-2121 FAX:087-888-3031

ホームページアドレス

<https://www.nosai-kagawa.jp>

発行日:令和8年2月1日